



つくる情熱を、支える情熱。

第22期 中間報告書

平成18年4月1日から平成18年9月30日まで

CYBERNET

サイバネットシステム株式会社

つくる情熱を、支える情熱。

株主の皆様におかれましては、益々ご清栄のこととお慶び申し上げます。

平素は格別のご高配を賜り厚くお礼申し上げます。

さて、当社は第22期中間期（平成18年4月1日～平成18年9月30日）の決算を終了いたしましたので、ここに中間報告書をお届けし、当社グループの事業の概況につきましてご報告申し上げます。

昭和60年に誕生した「サイバネットシステム」は、以来21年間、最も信頼できるパートナーとして、かつ最も安心できる専門家として、誰よりも情熱に満ちたプライドを持ち、お客様の“ものづくり”を支援してまいりました。

そして、コンピュータを通じたCAEソリューション事業およびネットワークソリューション事業により、社会への貢献を果してまいりました。

今後も、この中核となる事業を継続的に発展させると同時に、国内でのソリューションの提供にとどまらず、中国を中心とした海外展開、CAEエンジニアの育成など“人づくり”に取り組んでまいります。そして、お客様や株主の皆様により高い価値を生み出す企業グループを目指し、成長し続けてまいります。

今後とも、何卒一層のご愛顧とご支援を賜りますようお願い申し上げます。



平成 18 年 11 月
代表取締役社長

田中 邦明

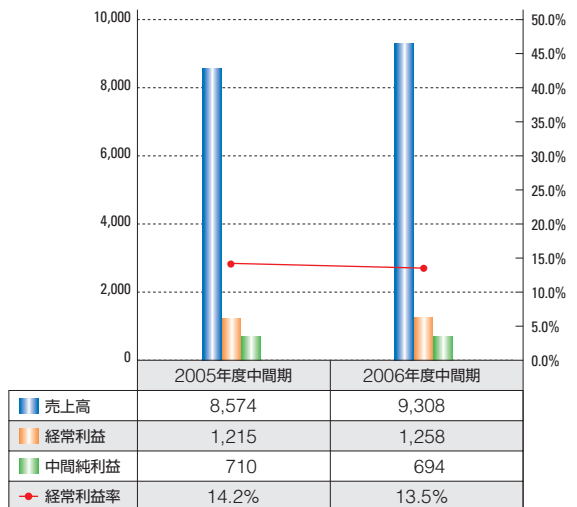
当中間連結会計期間における情報サービス産業界の状況は、前連結会計年度から継続する企業業績の好調を背景とした設備投資の増加に加え、当社グループの主要顧客である製造業においては、売上拡大に大きな影響をおよぼす情報化投資への積極的な取り組みが顕著に見られました。

このような状況下、当社グループは、顧客の抱える問題解決と付加価値向上に結びつく多様なソリューション提案を積極的に推進してまいりました。さらに、将来を見据え、産学共同研究・開発への積極的参画、中国子会社の開設、人材の積極的な採用・育成に注力すると共に、平成18年5月には株式会社京浜アートワークおよび株式会社EDAコネクットの事業譲受によるエレクトロニクス分野のソリューション拡大を図りました。

以上の結果、当中間連結会計期間の売上高は93億8百万円（前年同期比8.6%増）、営業利益は10億89百万円（前年同期比5.7%減）、経常利益は12億58百万円（前年同期比3.6%増）、中間純利益は6億94百万円（前年同期比2.2%減）となりました。

売上高・経常利益・経常利益率・中間純利益の推移（連結）

（単位：百万円）



■中間連結財務諸表

●中間連結貸借対照表

(単位：千円)

科目	期別	前中間連結会計期間末	当中間連結会計期間末
		平成17年9月30日現在	平成18年9月30日現在
資産の部			
流動資産		11,496,931	12,311,080
固定資産		1,381,427	1,865,410
有形固定資産		313,475	310,211
無形固定資産		500,849	929,515
投資その他の資産		567,103	625,683
資産合計		12,878,359	14,176,490
負債の部			
流動負債		3,951,207	4,220,309
固定負債		437,792	422,816
負債合計		4,388,999	4,643,125
少数株主持分			
少数株主持分		2,832	—
資本の部			
資本金		995,000	—
資本剰余金		909,000	—
利益剰余金		7,414,471	—
その他有価証券評価差額金		44,400	—
自己株式		△876,343	—
資本合計		8,486,528	—
負債、少数株主持分及び資本合計		12,878,359	—
純資産の部			
株主資本		—	9,473,665
資本金		—	995,000
資本剰余金		—	909,000
利益剰余金		—	8,259,070
自己株式		—	△689,405
評価・換算差額等		—	58,062
その他有価証券評価差額金		—	58,062
少数株主持分		—	1,636
純資産合計		—	9,533,364
負債純資産合計		—	14,176,490

●中間連結損益計算書

(単位：千円)

科目	期別	前中間連結会計期間	当中間連結会計期間
		自平成17年4月1日 至平成17年9月30日	自平成18年4月1日 至平成18年9月30日
売上高		8,574,283	9,308,810
売上原価		5,410,550	5,832,775
売上総利益		3,163,733	3,476,035
販売費及び一般管理費		2,008,225	2,386,671
営業利益		1,155,508	1,089,363
営業外収益		61,755	169,150
営業外費用		2,246	297
経常利益		1,215,017	1,258,216
特別利益		—	4,363
特別損失		6,948	15,810
税金等調整前中間純利益		1,208,069	1,246,769
法人税、住民税及び事業税		507,130	587,678
法人税等調整額		△9,782	△35,395
少数株主損失		—	509
中間純利益		710,721	694,996

※1 西希安工程模倣軟件(上海)有限公司および莎益博設計系統商貿(上海)有限公司は、いずれも小規模であり、合計の総資産、売上高、中間純利益(持分に見合う額)および利益剰余金(持分に見合う額)等は、いずれも中間連結財務諸表に重要な影響を及ぼしていないため、連結の範囲から除外しております。

●中間連結株主資本等変動計算書

当中間連結会計期間(自平成18年4月1日 至平成18年9月30日)

(単位：千円)

科目	株主資本				
	資本金	資本剰余金	利益剰余金	自己株式	株主資本合計
平成18年3月31日 残高	995,000	909,000	7,899,890	△746,791	9,057,099
中間連結会計期間中 の変動額					
剰余金の配当(注)			△237,202		△237,202
役員賞与(注)			△60,260		△60,260
中間純利益			694,996		694,996
自己株式の処分			△38,354	57,385	19,031
株主資本以外の項目 の中間連結会計期間 中の変動額(純額)					
中間連結会計期間中 の変動額合計	—	—	359,179	57,385	416,565
平成18年9月30日 残高	995,000	909,000	8,259,070	△689,405	9,473,665

科目	評価・換算差額等 その他有価証券 評価差額金		少数株主 持分	純資産 合計
	評価・換算 差額等合計			
平成18年3月31日 残高	69,314	69,314	2,146	9,128,560
中間連結会計期間中 の変動額				
剰余金の配当(注)				△237,202
役員賞与(注)				△60,260
中間純利益				694,996
自己株式の処分				19,031
株主資本以外の項目 の中間連結会計期間 中の変動額(純額)	△11,251	△11,251	△509	△11,761
中間連結会計期間中 の変動額合計	△11,251	△11,251	△509	404,803
平成18年9月30日 残高	58,062	58,062	1,636	9,533,364

(注) 平成18年6月の定時株主総会における利益処分項目であります。

●中間連結キャッシュ・フロー計算書

(単位：千円)

科目	期別	前中間連結会計期間	当中間連結会計期間
		自平成17年4月1日 至平成17年9月30日	自平成18年4月1日 至平成18年9月30日
営業活動によるキャッシュ・フロー		872,335	662,860
投資活動によるキャッシュ・フロー		△787,529	△1,849,482
財務活動によるキャッシュ・フロー		△879,714	△217,511
現金及び現金同等物に係る換算差額		25,661	3,803
現金及び現金同等物の増加額		△769,248	△1,400,329
現金及び現金同等物の期首残高		2,781,702	3,081,608
現金及び現金同等物の中間期末残高		2,012,454	1,681,278

※2 連結子会社のうち株式会社ブラメディアの中間決算日は、6月30日であります。中間連結財務諸表の作成にあたっては、中間決算日現在の財務諸表を使用しております。ただし、中間連結決算日までの期間に発生した重要な取引については、連結上必要な調整を行っております。

■個別中間財務諸表

●中間貸借対照表

(単位：千円)

科目	期別	前中間会計期間末 平成17年9月30日現在	当中間会計期間末 平成18年9月30日現在
	資産の部		
流動資産		10,677,461	11,559,892
固定資産		1,489,960	1,983,228
有形固定資産		290,996	292,519
無形固定資産		161,204	597,244
投資その他の資産		1,037,759	1,093,465
資産合計		12,167,421	13,543,121
負債の部			
流動負債		3,267,395	3,555,913
固定負債		412,003	411,914
負債合計		3,679,399	3,967,828
資本の部			
資本金		995,000	—
資本剰余金		909,000	—
利益剰余金		7,415,950	—
その他有価証券評価差額金		44,415	—
自己株式		△876,343	—
資本合計		8,488,022	—
負債資本合計		12,167,421	—
純資産の部			
株主資本		—	9,517,256
資本金		—	995,000
資本剰余金		—	909,000
利益剰余金		—	8,302,662
自己株式		—	△689,405
評価・換算差額等		—	58,036
その他有価証券評価差額金		—	58,036
純資産合計		—	9,575,293
負債純資産合計		—	13,543,121

●中間損益計算書

(単位：千円)

科目	期別	前中間期間 自平成17年4月1日 至平成17年9月30日	当中間期間 自平成18年4月1日 至平成18年9月30日
	売上高		
売上高		7,291,826	8,092,258
売上原価			
売上原価		4,368,745	4,906,792
売上総利益		2,923,080	3,185,466
販売費及び一般管理費		1,750,715	2,011,452
営業利益		1,172,365	1,174,014
営業外収益		43,268	152,306
営業外費用		1,148	43
経常利益		1,214,485	1,326,276
特別利益		—	4,363
特別損失		5,419	15,810
税引前中間純利益		1,209,065	1,314,830
法人税、住民税及び事業税		506,649	585,698
法人税等調整額		△9,783	△35,392
中間純利益		712,199	764,524
前期繰越利益		1,374,359	—
自己株式処分差損		232,569	—
中間末処分利益		1,853,990	—

●中間株主資本等変動計算書

当中間会計期間（自平成18年4月1日 至平成18年9月30日）

(単位：千円)

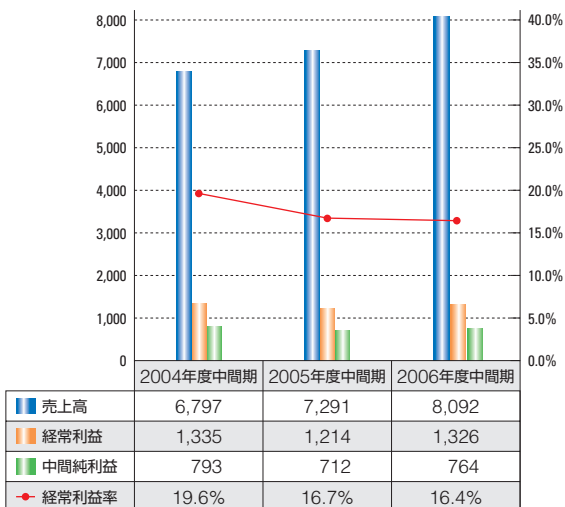
	株主資本						
	資本金	資本剰余金		利益剰余金	利益剰余金		
		資本準備金	資本剰余金合計		別途積立金	繰越利益剰余金	
平成18年3月31日 残高	995,000	909,000	909,000	71,960	5,490,000	2,238,325	7,860,285
中間会計期間中の変動額							
別途積立金の積立(注)					600,000	△600,000	—
剰余金の配当(注)					△237,202	△237,202	△237,202
役員賞与(注)						△46,590	△46,590
中間純利益						764,524	764,524
自己株式の処分						△38,354	△38,354
株主資本以外の項目の中間会計期間中の変動額(純額)							
中間会計期間中の変動額合計	—	—	—	—	600,000	△157,622	442,377
平成18年9月30日 残高	995,000	909,000	909,000	71,960	6,090,000	2,140,702	8,302,662

	株主資本		評価・換算差額等		純資産合計
	自己株式	株主資本合計	その他有価証券評価差額金	評価・換算差額等合計	
平成18年3月31日 残高	△746,791	9,017,493	69,288	69,288	9,086,782
中間会計期間中の変動額					
別途積立金の積立(注)		—			—
剰余金の配当(注)		△237,202			△237,202
役員賞与(注)		△46,590			△46,590
中間純利益		764,524			764,524
自己株式の処分	57,385	19,031			19,031
株主資本以外の項目の中間会計期間中の変動額(純額)			△11,251	△11,251	△11,251
中間会計期間中の変動額合計	57,385	499,762	△11,251	△11,251	488,511
平成18年9月30日 残高	△689,405	9,517,256	58,036	58,036	9,575,293

(注) 平成18年6月の定時株主総会における利益処分項目であります。

売上高・経常利益・経常利益率・中間純利益の推移（個別）

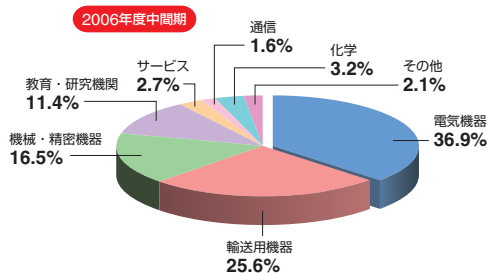
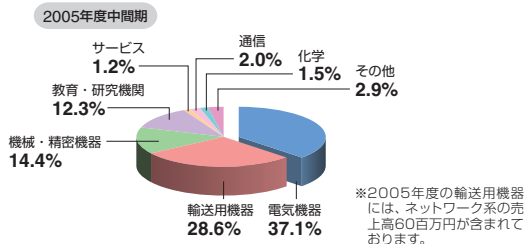
(単位：百万円)



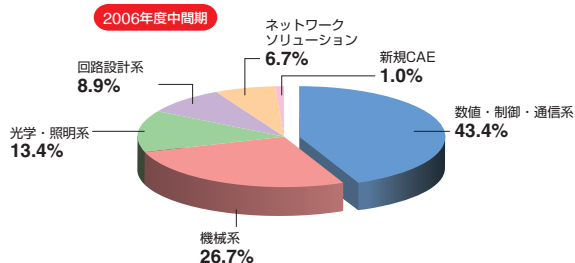
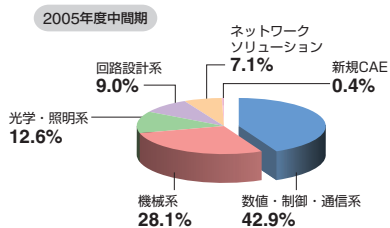
■個別業績の概況

■当中間期のトピックス

業種別売上高シェア



応用分野別売上高シェア



- ◇ プリント電子回路の基板設計、シミュレーション技術の提供等EDA分野の業容拡大を目的に株式会社京浜アートワーク他1社から事業譲受
- ◇ ブランドイメージをより強化し、また具体化するため、新しいブランドロゴおよびスローガンを導入

つくる情熱を、支える情熱。
CYBERNET

また、これに伴い、当社ホームページのデザインを一新
(<http://www.cybernet.co.jp/>)

- ◇ 大和インベスター・リレーションズ様による「2006年インターネットIRサイトの優秀企業255社」に選定 (2年連続受賞)



- ◇ 中国市場において、EDAビジネスを展開するため、上海市に100%出資子会社莎益博設計系統商貿(上海)有限公司を設立
- ◇ 国内において、ケイデンス社製のプリント基板設計支援ツール「Allegraシリーズ」の販売・技術サービスを開始
- ◇ 当社株式は、東京証券取引所市場第一部の貸借銘柄に選定

■グループ会社紹介

◇ 株式会社 ケイ・ジー・ティー

所在地：東京都新宿区
事業内容：科学技術計算分野への可視化ソフトウェア、医用画像処理ソフトウェア、ネットワークセキュリティソフトウェア、内部統制管理システムの開発・販売と運用に関するコンサルティング



▶ 同社に関する詳細情報は、こちらよりご覧いただけます。
☎ <http://www.kgt.co.jp/>

◇ 株式会社 プラメディア

所在地：東京都中野区
事業内容：樹脂流動解析、成形解析ソフトウェアの開発・販売、受託研究、高分子材料の物性、成形性に関わる研究開発、ソフト開発



▶ 同社に関する詳細情報は、こちらよりご覧いただけます。
☎ <http://www.plamedia.co.jp/>

◇ 西希安工程模擬軟件(上海)有限公司

所在地：中華人民共和国上海市
事業内容：中国におけるCAE教育、受託解析、コンサルティング、プロダクト販売を含めたCAEトータルソリューション提供



▶ 同社に関する詳細情報は、こちらよりご覧いただけます。
☎ <http://www.cca-es.com/jp/>

(注) 莎益博設計系統商貿(上海)有限公司については、現在事業の立ち上げ段階であるため、掲載を省略しております。

■商号 **サイバネットシステム株式会社**

東証第一部 (証券コード番号: 4312)
(英文表記: CYBERNET SYSTEMS CO., LTD.)

■所在地

本社 〒112-0012 東京都文京区大塚二丁目15番6号
ニッセイ音羽ビル
本社別館 〒112-0012 東京都文京区大塚二丁目9番3号
住友不動産音羽ビル
西日本支社 〒540-0028 大阪府大阪市中央区常盤町一丁目3番8号
中央大通FNビル
中部支社 〒460-0003 愛知県名古屋市中区錦一丁目6番26号
富士ソフトビル

■設立

1985年 (昭和60年) 4月17日

■資本金

9億9,500万円

■役員

代表取締役社長	田中邦明
専務取締役	三平久悦
常務取締役	高橋宏
取締役	今村達
取締役	溝口陽一
取締役	重光明
常勤監査役	野村吉晴
監査役	河野松彦
監査役	立田三彦 (公認会計士)
監査役	小木曾雅浩

(注) 監査役 立田三彦 および 小木曾雅浩 の両氏は社外監査役であります。

■事業内容

- 制御設計、構造解析、光学設計、電子回路設計、熱流体解析、機構解析、音響解析、ナノデバイス設計、生命工学解析、プリ・ポスト処理、数式処理、シミュレーション言語、通信等多岐にわたる世界一流のCAEソフトウェアならびにプロセスレーシング、ソフトウェア資産管理、端末エミュレータ等のネットワーク・ソフトウェア、Web会議サービスの販売
- 各種セミナーをはじめとするユーザー教育、技術サポートおよび受託解析・コンサルティング等のプロフェッショナルサービスの提供、ならびにインターフェース、モデルおよび解析モジュール等の開発



当社のホームページにてより詳しいIR情報をご覧いただけます。

個人投資家様向けのメールサービスを実施しています。
こちらへ登録いただきますと、東京証券取引所に対して適時開示した会社情報やIR活動案内等をインターネット・メールにて随時お知らせいたします。

https://www.cybernet.co.jp/forms/ir_mail/

■株式の状況

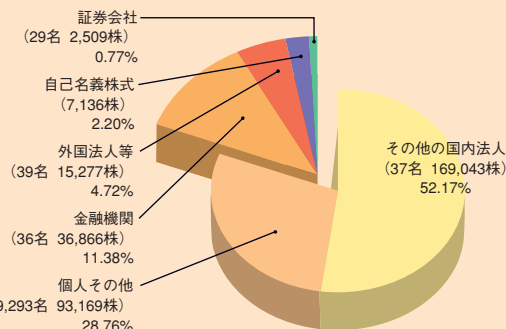
発行可能株式総数 1,296,000 株
発行済株式の総数 324,000 株
株主数 9,435 名

■大株主の状況

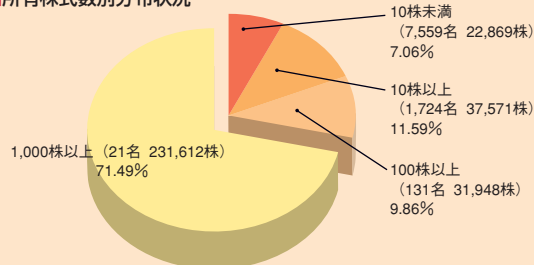
株主名	持株数 (株)	議決権比率 (%)
富士ソフト株式会社	168,075	53.04
資産管理サービス信託銀行株式会社 (年金信託口)	11,087	3.50
日本マスタートラスト信託銀行株式会社 (信託口)	6,503	2.05
日本トラスティ・サービス信託銀行株式会社 (信託口)	5,568	1.76
井上恵久	4,404	1.39
サイバネットシステム社員持株会	3,631	1.15
資産管理サービス信託銀行株式会社 (信託A口)	3,476	1.10
ノーザントラスト カンパニー エイブイエフイー	2,590	0.82
リノーザントラスト ガンジー アイリッシュ クライアーツ	2,515	0.79
ユナイテッド ネーションズ フォーザ ユナイテッド ネーションズ ジョイントスタッフ ペンション ファンド ア ユーエヌ オーガン	2,515	0.79
井口忠之	2,430	0.77

(注) 上記の他に、当社は自己株式7,136株を保有しております。

■所有者別分布状況



■所有株式数別分布状況



株主メモ

事業年度	毎年4月1日から翌年3月31日まで
定時株主総会	毎年6月
基準日	3月31日
定時株主総会 剰余金の配当	期末3月31日 中間9月30日
	その他必要があるときは、あらかじめ 公告して定めた日
株主名簿管理人	東京都中央区八重洲一丁目2番1号 みずほ信託銀行株式会社
同事務取扱場所	東京都中央区八重洲一丁目2番1号 みずほ信託銀行株式会社 本店証券代行部
(郵便物送付先・お問合せ)	〒135-8722 東京都江東区佐賀一丁目17番7号 みずほ信託銀行株式会社 証券代行部 電話 0120-288-324 (フリーダイヤル)
同 取 次 所	みずほ信託銀行株式会社 全国各支店 みずほインベスターズ証券株式会社 本店および全国各支店
公 告 方 法	電子公告の方法により行います。ただし、やむ を得ない事由により電子公告をすることができ ない場合は、日本経済新聞に掲載いたします。 公告掲載URL (http://www.cybernet.co.jp/)

株主の皆さまの声をお聞かせください

当社では、株主の皆さまの声をお聞かせいただくため、アンケートを実施いたします。お手数ではございますが、
下記の方法にてアンケートへのご協力をお願いいたします。

下記URLにアクセスいただき、アクセスコード入力後に表示される
アンケートサイトにてご回答ください。所要時間は5分程度です。



<http://www.e-kabunushi.com>
アクセスコード 4312



携帯電話からもアクセスできます

QRコード読み取り機能のついた携帯電話をお使い
の方は、右のQRコードからもアクセスできます。



空メールによりURL自動返信

kabu@wjim.jpへ空メールを送信してください。(タイトル、本文は無記入)
アンケート回答用のURLが直ちに自動返信されます。

- アンケート実施期間は、本事業報告書が
お手元に到着してから約2ヶ月間
(2007年1月31日まで)です。

ご回答いただいた方の中から
抽選で薄謝(図書カード500円)
を進呈させていただきます



※本アンケートは、株式会社エーツーメディアの提供する「e-株主リサーチ」
サービスにより実施いたします。(株式会社エーツーメディアについての詳細
<http://www.a2media.co.jp>) ※ご回答内容は統計資料としてのみ使用さ
せていただき、事前の承諾なしにこれ以外の目的に使用することはありません。

- アンケートのお問い合わせ「e-株主リサーチ事務局」

TEL: 03-5777-3900 MAIL: info@e-kabunushi.com

つくる情熱を、支える情熱。

CYBERNET

R100
古紙/パルプ配合率100%
再生紙を使用しています

PRINTED WITH SOYINK
地球環境に配慮した大豆油
インキを使用しています